



2022

SENAB EIKELAND

ÅRSRAPPORT BÆREKRAFT

og redegjørelse iht. åpenhetsloven

Publisert i juni 2023 for 2022



1. Innledning

Dette er den første redegjørelsen i samsvar med åpenhetsloven som publiseres av Senab Eikeland Gruppen (SEG).

Åpenhetsloven har til formål å fremme virksomheters respekt for grunnleggende menneskerettigheter og anstendige arbeidsforhold, og rapporten omfatter SEG sin plikt til å redegjøre for aktsomhetsvurderingene gjennomført fra 1. juli til 31. desember 2022. I rapporten redegjør vi også for tiltakene som er vurdert og iverksatt for å redusere risikoen for negative konsekvenser som vår aktivitet kan ha for grunnleggende menneskerettigheter og anstendige arbeidsforhold.



Henvendelser i forbindelse med denne rapporten kan rettes til:

apenhetsloven@senabeikeland.no

2. Om Senab Eikeland Gruppens virksomhet

Verdier

OFFENSIV
SRIKKELIG
STOLT

Visjon

Alltid fornøye
kunder



Bærekraftsmål



123
Ansatte



Organisasjon og ledelse

Antall ansatte totalt

Ledende stillinger

Mellomledernivå

	Totalt	Kvinner (%)	Menn (%)
Antall ansatte totalt	123	48%	52%
Ledende stillinger	10	50%	50%
Mellomledernivå	15	38%	62%



Energibruk kWh pr kvm

112

- Utvikling fra forrige år: -22%



Liter drivstoff pr million omsetning

75

- Utvikling fra forrige år: -8%

*Gjennomsnitt av de syv selskapene



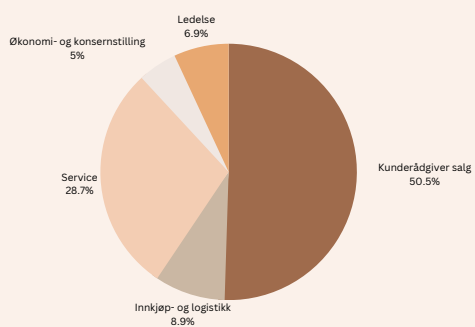
Grad av kildesortert avfall i %



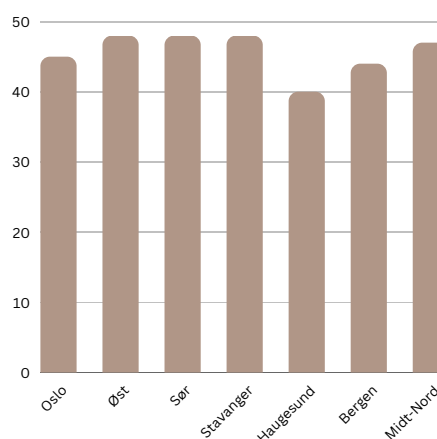
72

- målsetning: 90

Funksjonsfordeling



Aldersfordeling



5,3%

Sykefravær



Direkte klimautslipp

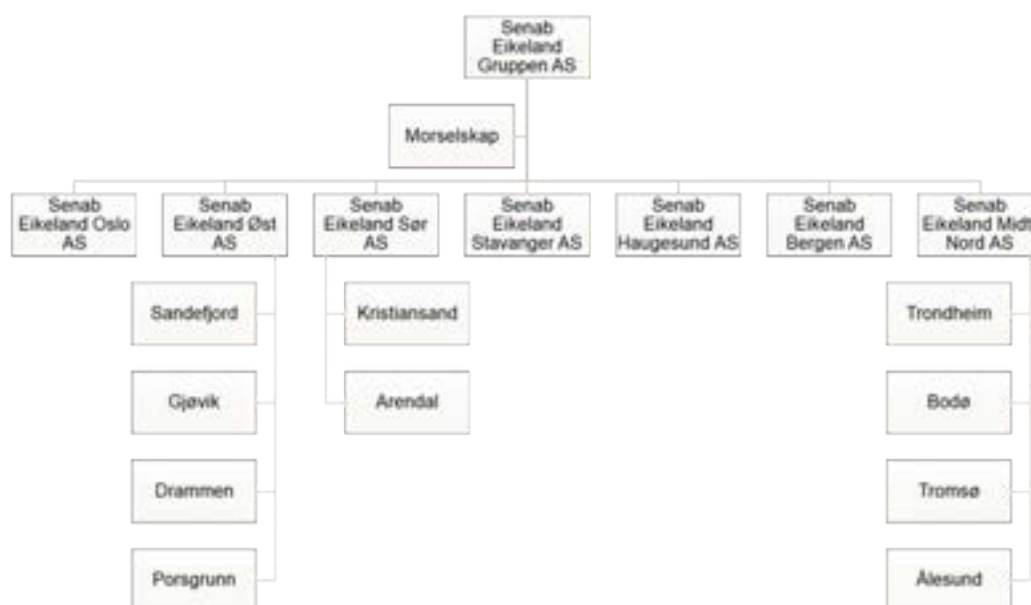
300 tonn

- Utvikling fra forrige år: +8%

2.1 Organisering og driftsområde

Senab Eikeland Gruppen er landets ledende innredningskonsern innenfor private næringsbygg og offentlig sektor. Konsernet drives som en selvstendig og uavhengig selskapsgruppe og er eid av Edsbyn Senab AB (Sverige) og Magnar Eikeland Gruppen AS (Norge). Hovedkontorets besøksadresse er Ljosheimvegen 2, 4050 Sola, og selskapet er representert over hele landet gjennom 7 heleide datterselskaper og 15 stedlige avdelingslokasjoner.

Denne rapporten omfatter SEGs samlede virksomhetsområder:



Respekt for og etterlevelse av grunnleggende menneskerettigheter og anstendige arbeidsforhold har den høyeste prioritet hos oss, og våre etiske retningslinjer er forpliktende både for ansatte, leverandører og forretningspartnere.



2.2 Interne prosedyrer og retningslinjer

I vårt nettbaserte KHMS- / ledelsessystem har vi utarbeidet interne prosedyrer og retningslinjer i henhold til kravene i åpenhetsloven og OECD sine retningslinjer for aktsomhetsvurderinger:



2.2.1 Forankre ansvarlighet

a) i våre retningslinjer:

Senab Eikeland Gruppen sine etiske retningslinjer / code of conduct (CoC) dekker selskapets krav til ansvarlighet både internt og ovenfor våre leverandører og øvrige forretningspartnere. I tillegg er relevante krav til ansvarlighet definert i våre kvalitets-, HMS- og miljøpolicyer.

b) i våre styringssystemer:

I vårt ledelsessystem har vi etablert prosedyrer og rutiner som sikrer risikovurdering, kontroll og evaluering av vårt arbeid med grunnleggende menneskerettigheter og anstendige arbeidsforhold. Dette inkluderer også kontroll og evaluering av våre leverandører og forretningspartnere.

2.2.2 Kartlegge risiko

Det er etablert tilfredstillende systemer og rutiner for å kartlegge og vurdere negativ påvirkning / skade ut fra intern virksomhet, leverandørkjede og øvrige forretningsforbindelser.

a) Risikovurdering ut fra egen virksomhet:

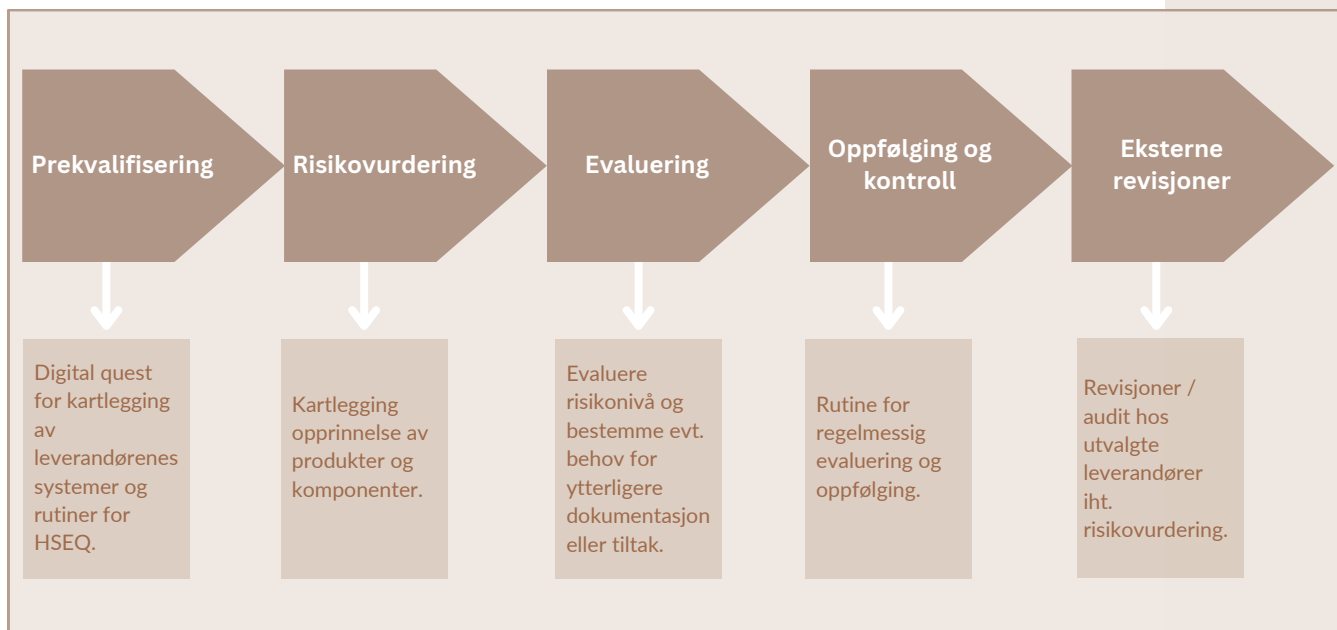
Det er utarbeidet risikomatriser som er gjeldende for alle selskaper og prosesser i SEG, der vi minimum årlig gjennomfører risikovurderinger og evalueringer innenfor hele virksomhetsområdet.

b) Risikovurdering av leverandørkjede og forretningsforbindelser:

Det er etablert omfattende prosesser og rutiner for kartlegging og risikovurdering av menneskerettigheter og anstendige arbeidsforhold innenfor leverandørområdet, med en aktiv policy om å gjennomføre grundig dialog og ettergåelse av dokumenterte ansvarsforpliktelser innenfor den leverandørportefølje som til enhver tid står for 80 % av konsernets samlede årlige varekjøp.



Kontroll av CoC i leverandørkjeden



2.2.3 Iverksette tiltak

Det er etablert tilstrekkelige systemer og rutiner for å iverksette tiltak som skal stanse, forebygge eller redusere negativ påvirkning/skade.

a) internt:

Opplæring: Alle ansatte får grunnleggende opplæring i åpenhetsloven og OECD sine retningslinjer, med utvidet kurs for alle med lederansvar. Det er daglig leder som har ansvar for at ansatte gjennomfører opplæringen.

Rapportering: Alle ansatte er tilkoblet vårt system for varsling om brudd på, eller risikoer for brudd på, våre etiske retningslinjer / CoC. Statusrapporter utarbeides kvartalsvis.

Daglig leder og styret er ansvarlig for å iverksette og følge opp tiltak der det er avdekket at SEG har forårsaket eller medvirket til brudd på CoC.

b) leverandørkjedene:

Vår prosedyre «14.80 Leverandørgodkjenning og kontroll» beskriver alle våre rutiner og krav til aktsomhetsvurderinger i leverandørkjeden. I tillegg benyttes OECD sine konkrete anbefalinger som grunnlag i situasjoner der det er behov for å stanse brudd på CoC og / eller ved gjenoppretting.

2.2.4 Overvåke

Vår ISO-sertifisering, våre prosedyrer i henhold til ISO-krav med rutiner for bl.a. interne revisjoner, avviks- og forbedringsarbeid, samt krav til kontinuerlig forbedring og rapportering, sikrer en god oppfølging av våre aktsomhetsvurderinger.

2.2.5 Kommunisere

Senab Eikeland Gruppen mottar mange henvendelser med spørsmål knyttet til arbeidet med aktsomhets-vurderinger, hovedsakelig fra kunder, men også fra andre interessenter. I tillegg til å rapportere om arbeidet i denne årlige redegjørelsen på vår hjemmeside, besvares slike henvendelser løpende. Disse besvarelsene gjøres hovedsakelig i kundens eget spørreskjema eller via kundens egne webportaler.

2.2.6 Gjenopprette

Dersom SEG finner at vi har forårsaket eller medvirket til faktisk skade, skal skaden håndteres ved å sørge for, eller samarbeide om, gjenoppretting og erstatning. Videre skal SEG sørge for at klager fra berørte interessenter og rettighetshavere blir håndtert av selskapet. Der det trengs, etableres eller samarbeides det om ordninger som kan behandle klager. I slike tilfeller skal OECD sine konkrete anbefalinger (del 6) benyttes som grunnlag.

3. Resultatet av aktsomhetsvurderingen

Våre aktsomhetsvurderinger og risikovurderinger har fordelt seg på fire hovedområder: Interne prosesser, forretningsforbindelser, lokale / nasjonale tjenesteleverandører og produktleverandører.

3.1 Interne prosesser, forretningsforbindelser og lokale/nasjonale tjenesteleverandører

På disse områdene opererer SEG i en bransje og på lokasjoner med lav risiko for brudd på grunnleggende menneskerettigheter og anstendige arbeidsforhold.

Registrerte brudd:

Det er ikke avdekket brudd i perioden fra 1. juli til 31. desember 2022.

Risiko for brudd:

Transportbransjen er en betydelig aktør i forhold til inngående og utgående frakt av varer i SEG. I våre risikovurderinger, og iht. allmenne vurderinger av bransjen, er det her konkludert med en middels risiko for brudd på arbeidstakerrettigheter og lønnsforhold etc.



3.2 Produktleverandører/varekjøp

Senab Eikeland Gruppen sin hovedprioritet har naturlig nok vært og er aktsomhetsvurderinger mot våre leverandørkjeder. Møbel- og interiørbransjen er en sektor med generelt middels til stor risiko for brudd på grunnleggende menneskerettigheter og anstendige arbeidsforhold i leverandørkjedene. Særlig gjelder dette for komponenter og råvarer knyttet til trevare, metall, tekstil og plast.

Registrerte brudd:

Det er ikke avdekket brudd i perioden fra 1. juli til 31. desember 2022.

Risiko for brudd:

I våre risikovurderinger er det avdekket middels til stor risiko for brudd. Risikoene er spesielt knyttet til komponenter og råvarer fra land i Asia, samt enkelte land i Øst-Europa. Som grunnlag for våre vurderinger har vi benyttet MVO, ITUC og DFØ sine rapporter.



4. Tiltak for å stanse, forebygge eller begrense negative konsekvenser

Med bakgrunn i nevnte avdekkede risikoer, har SEG iverksatt følgende tiltak:

4.1 Transport - inngående og utgående frakt

Iverksatte tiltak:

- Utarbeidet prosedyre og rutine som sikrer regelmessig kontroll, (bl.a. stikkprøver), av aktuelle transportører

Mål:

- Redusere risikoen for brudd på arbeidstakerrettigheter og lønnsforhold i transportsektoren

4.2 Produktleverandører/varekjøp

Iverksatte tiltak:

- Forbedret prosedyrer, rutiner og verktøy for risikovurdering, evaluering og tiltak i våre leverandørkjeder
- Forbedret rutine for oppfølging og kontroll av leverandørens KHMS og CoC
- Forsterket krav til dokumentasjon av CoC i hele leverandørkjeden
- Forbedret interne rutiner for regelmessig kontroll av etterlevelse av vårt aktsomhetsarbeid

Mål:

- At flere av våre kunder og leverandører sammen med SEG, skal gjøre bedre vurderinger av hvilke leverandører og underleverandører det inngås avtaler med, og fra hvilke regioner
- Bidra til økning av tilfredsstillende CoC-dokumentasjon i hele leverandørkjeden inkl. råvarenivå

Sola 21. juni 2023

Styret i Senab Eikeland Gruppen AS



Leif Rosèn
Styreleder



Odd-Sverre Rage
Styremedlem



Arne Larsen Økland
Styremedlem



Conny Torstensson
Styremedlem